
RADEON™ 8500/ RADEON™ 7500

Käyttäjän opas

Versio 1.0

P/N 137-40288-10

Tuotetiedote

MACROVISION TUOTETIEDOTE

- A. Apparatus Claims of U.S. Patenttinumerot. 4,631,603, 4,577,216, 4,819,098, ja 4,907,093 luvallisia vain rajatuille katselijoille.
- B. Painetussa rinnakkaismateriaalissa, joka täydentää tuotetta, seuraava ilmoitus täytyy painaa sopivaan paikkaan sellaisessa aineistossa:

Tämä tuote sisältää teknologisen tekijänoikeussuojan, joka on suojattu tietyllä U.S.-menetelmävaateella. Patentit ja muut immateriaaliset omistusoikeudet, jotka omistaa Macrovision Corporation ja muiden oikeuksien omistajat. Macrovision Corporationin täytyy valtuuttaa tämän teknologisen tekijänoikeussuojan käytön ja se on tarkoitettu koti- ja muun rajatun näyttämisen käyttöön ellei Macrovision Corporation toisin valtuuta. Tekniikan muuttaminen tai koodin purkaminen on kiellettyä.

Copyright 2001 ATI Technologies Inc.:

ATI ja RADEON 8500/RADEON 7500 - ATI Technologies Inc.; Windows 98 SE, Windows Millennium Edition, Windows NT 4.0, Windows 2000 – Microsoft Corp.; VGA – International Business Machines Corp.

Dokumentoinnin päivitykset

ATI parantaa jatkuvasti tuotteitaan ja niihin liittyvää dokumentaatiota. Lisätäksesi ATI-tuotteiden arvoa, pitää varmistaa, että käytössä on viimeisin ajantasalla oleva dokumentaatio. ATI:n dokumentaatiot sisältävät avustavia asennus/konfigurointi -vihjeitä ja muita hyödyllisiä tuoteominaisuustietoja. Päästäksesi uusimpiin tuotteiden dokumentaatioihin käy osoitteessa <http://www.ati.com/online/docupdate>.

Moninäytöt

RADEON 8500/RADEON 7500 tuottaa kaksoisnäyttötoiminnon ja TV Out:in yksittäisestä videokortista. Tämä uusi teknologia muuttaa PC:n, TV:n ja Videografiikan näyttötapoja.

RADEON 8500/RADEON 7500 käyttää HydraVision™ -ohjelmistoa luomaan saumattoman moninäyttötyöpöydän. Moninäyttökuvaruutu toimii yhtenä suurena työalueena. Yksinkertainen sovellutus voi liittää yhteen kaikki näytöt tai monet sovellukset voivat ottaa haltuunsa niiden omat erityiset näytöt. Tämä ominaisuus ottaa PC:n grafiikan ja videon ominaisuudet seuraavalle tasolle.

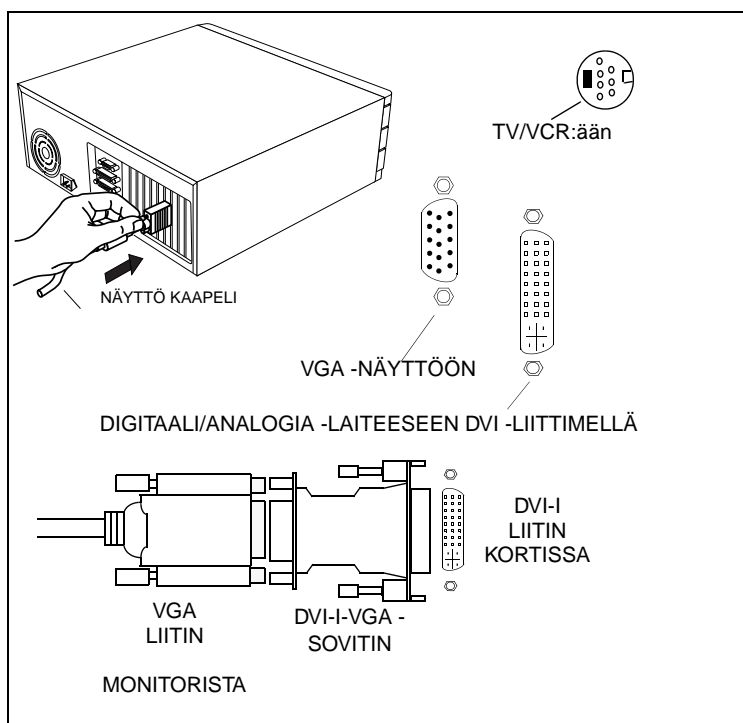
RADEON 8500/RADEON 7500 yhdistäminen näyttöihin

RADEON 8500/RADEON 7500 huolehtii yhden DVI-I -näytön tai kahden VGA-näytön tuesta käyttäen toimitettua DVI-I-to-VGA -sovitinta. TV:tä voi käyttää myös työpöydän laajentamiseen S-Videoliitintä käyttämällä.

Kytke näytön kaapeli korttiin (jos moninäytöt on ladattu, yhdistä niiden kaapelit sopiviin liittämiin. Tämän jälkeen käynnistä tietokone ja näyttö/näytöt.

Liitettäessä litteä näyttö RADEON 8500/RADEON 7500:aan, käytä DVI-I liitintä, kuten seuraavalla sivulla on esitetty. Liitettäessä VGA-näyttö DVI-I -liittimeen, kytke toimitettu DVI-I-to-VGA-sovitin DVI-I -liittimeen. Tämän jälkeen kytke näytön kaapeli sovittimeen.

Kun moninäyttöjä käytetään RADEON 8500/RADEON 7500:in kanssa, yksi näyttö täytyy aina olla ensisijaisena näyttönä. Lisänäyttö/-näytöt määrätään toissijaiseksi/toissijaisiksi.



RADEON 8500/RADEON 7500

Näyttökongfiguroinnit

Näytön konfigurointi	Käytettävät liittimet	Kommentit
CRT-näyttö	- 15-nastainen VGA-liitin - 24-nastainen DVI-I -liitin (DVI-I-VGA -sovitin)	
DFP-näyttö	- 24-nastainen DVI-I -liitin	
TV	- s-video -liitin	
CRT-näyttö + TV	- 15-nastainen VGA-liitin + s-video -liitin	Tukematon konfigurointi, jos CRT-monitori on liitetty DVI-I -liittimeen DVI-I-VGA -sovitimen kautta
DFP-näyttö + TV	- 24-nastainen DVI-I -liitin + s-video -liitin	
CRT-näyttö + DFP-liitin	- 15-nastainen VGA-liitin + 24-nastainen DVI-I -liitin	
CRT-näyttö + CRT-näyttö	- 15-nastainen VGA-liitin + 24-nastainen DVI-I -liitin (DVI-I-VGA -sovitimella)	
CRT-näyttö + DFP-näyttö + TV	- 15-nastainen VGA-liitin + 24-nastainen DVI-I -liitin + s-video -liitin	Huomioi, että tästä on seurauksena kaksi erillistä näyttöä, joissa kolmas näyttö kloonaa kuvan jommasta kummasta näytöstä.
CRT-näyttö + CRT-näyttö + TV	EI TUETTU KONFIGUROINTI	

Selitys:

CRT-(cathode ray tube = katodisädeputki) analoginen näyttö, jossa käytetään vakio 15-nastaista VGA-liitintä

DFP-digitaalinen litteä näyttö, jossa käytetään 24-nastaista DVI-I -liitintä

- DVI-I -liitin voi tukea näyttöä, joka käyttää 15-nastaista VGA-liitintä DVI-I-VGA -sovitimen kautta
- s-video -liitin piirilevyllä voi tukea yhdistelmäliitintä s-video-yhdistelmäsovitimella

Moninäytön ohjaukset



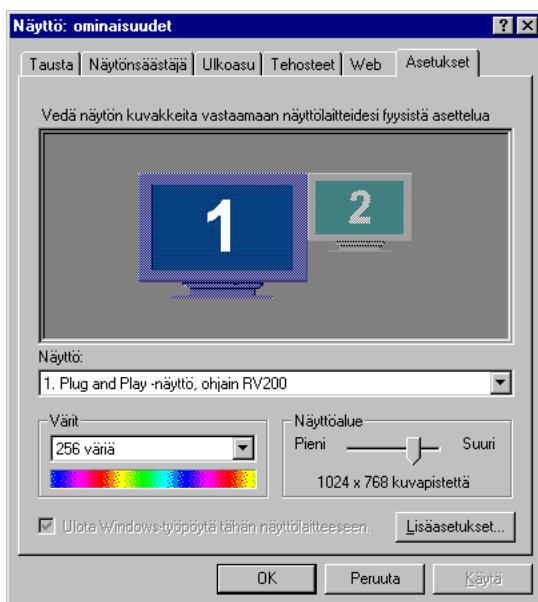
Windows® 2000 Moninäyttövalinta

Moninäyttö ohjaus Windows® NT 4.0/Windows® 2000 -järjestelmille sijaitsee Näyttö-välilehdessä Näytön ominaisuuksien lisäasetuksissa. Tämä valinta sisältää grafiikkaesityksen sen hetkisestä näyttömatriisista. Voit kytkeä päälle tai poistaa näytöt kaksoinapsauttamalla näytön numeroa luetteloruudusta.

Moninäyttöohjain Windows® 98SE ja Windows® ME -järjestelmille sijaitsee Asetukset välilehdessä näytönasetuksissa. Tästä voidaan kytkeä päälle/poistaa moninäytöt, muuttaa värisyvyyttä ja kuvaruudun resoluutiota.

Kytkeäksesi päälle toissijaisen näytön (olettaen, että toissijainen näyttö on liitetty RADEON 8500/RADEON 7500:aan):

- 1 Napsauta oikealla painikkeella näyttöä “2”.
- 2 Napsauta “Kytke päälle” (Enable) alaspöytävalikosta.
- 3 Napsauta “OK”.



Windows® 98SE/Windows® ME -järjestelmien moninäyttövalinta

Tarkkuuden tai värisyvyyden muuttaminen:

- 1 Napsauta vasemmalla painikkeella haluttua näyttöä sen aktivoimiseksi.
- 2 Tee halutut muutokset värisyvyyteen ja resoluutioon.

Näytön uudelleen asettamiseksi napsauta ja vedä sopiva näyttö haluttuun kohtaan. Esimerkiksi toissijainen näyttö voidaan vetää ensisijaisen näytön vasemmalle puolelle. Tämä hyväksyy toissijaisen näytön asettamisen joko fyysisesti vasemmalle tai oikealle ensisijaisesta näytöstä.

Huom.

RADEON 8500/RADEON 7500 tarjoaa suhdemetrinen laajennuksen. Suhdemetrinen laajennus (tunnetaan yleisemmin nimellä digitaalinen paneeliskaalaus) laajentaa matalaresoluutioisen kuvan täyttämään korkearesoluutioisen paneelin. Suhdemetrinen laajennus on kuitenkin saatavilla vain ensisijaisessa näytössä. Joten, jos DFP on asetettu toissijaiseksi, laajennettu työpöytä ei ole näkyvissä ja resoluutio on pienempi kuin DFP-näytön alkuperäinen resoluutio. Tämä aiheuttaa DFP-näytön siirtymisen oletettuun keskitilaan.

Dynaaminen näytön uudelleenasetaminen Windows® 98SE/Windows® ME/Windows® NT 4.0/Windows® 2000 -järjestelmissä

Sen tosiasian lisäksi, että sinun ei koskaan tarvitse käynnistää uudelleen, kun kytket päälle tai poistat moninäyttöasetuksia, voit myös muuttaa ensi- ja toisionäytön määräämistä lennosta jopa ilman uudelleen käynnistämistä!

- 1** Napsauta oikealla painikkeella Windows®:n työpöydällä ja napsauta ***Ominaisuudet*** alavetovalikosta.
- 2** Valitse ***Asetukset*** välilehti.
- 3** Napsauta ***Lisäasetukset***-painiketta.
- 4** Valitse ***Näyttö*** -välilehti.

Tämä ikkuna näyttää aktiivisen/aktiiviset näytön/näytöt ja aktiivisten näyttöjen vieressä oleva painike tulee olemaan sininen. Aktiivisten sinisten painikkeiden vieressä lukee ***“Ensisijainen”*** tai ***“Toissijainen”***.

Sinisen painikkeen napsauttaminen (kaksoisnäyttö konfiguroinnissa) määrittää uudelleen ensisijaiset ja toissijaiset näytöt. Napsauttamalla ***“Käytä”*** mahdollistaa kaikki muutokset, jotka olet tehnyt.

**Huom.**

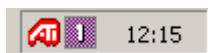
Videon peittokuva mahdollistaa liikuvan kuvan katsomisen tietokoneessa. On kuitenkin olemassa vain yksi videon peittokuva, joka on saatavilla vain **ensisijaisessa** näytössä. RADEON 8500/RADEON 7500 mahdollistaa ensisijaisen näytön muuttamisen DVD:n katselun aikana.

Käyttäminen HydraVision™ for Windows® 98 SE/Windows® ME

Windows® 98 SE ja Windows® ME -käyttöjärjestelmät on suunniteltu tunnistamaan monta näyttöä yhdessä järjestelmässä. HydraVision™ -ohjelmisto on erityisesti suunniteltu käytettäväksi Windows® 98 SE ja Windows® ME:n kanssa. HydraVision™ -asennus mahdollistaa Työpöydänhallinnan ja luo Windows® -ohjelmaryhmän HydraVision™ -näytönhallinnan ohjelmistoa varten.

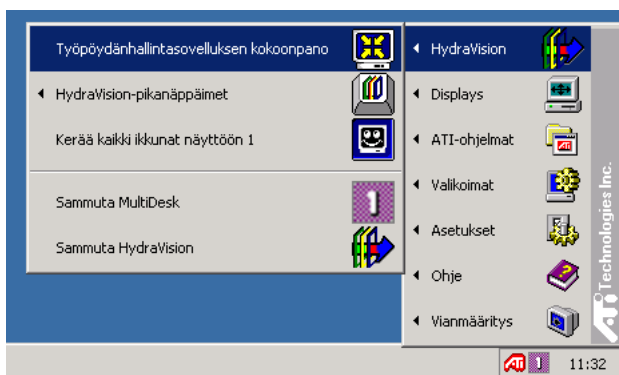
HydraVision™ ja Työpöydänhallinta aktivoituvat aina kun Windows® käynnistyy. HydraVision™:n asentaminen lisää valikkovaihtoehdot ATI-kuvakkeeseen.

ATI ja MultiDesk-kuvakkeet



Tehtävüpalkkikuvakkeet

Napsauta oikealla näppäimellä kun haluat päästä sovelluksen ominaisuuksiin ja Ohjeeseen, tai sammuttaa HydraVision™-Työpöydänhallinnan.



Pääseminen HydraVision™ -Työpöydänhallintasovellukseen

HydraVision™-työpöydänhallinta sallii muuttaa näytön vaihtoehtoja. Pääset **työpöydänhallintasovelluksen** ja **pikanäppäinten** valintaikkunaan napsauttamalla oikeaa työpöydänhallintasovelluksen välilehteä.

Jokaiseen HydraVision™-valintaikkunoiden painikkeeseen liittyy neljä painiketta: **OK**, **Peruuta**, **Käytä** ja **Ohje**.

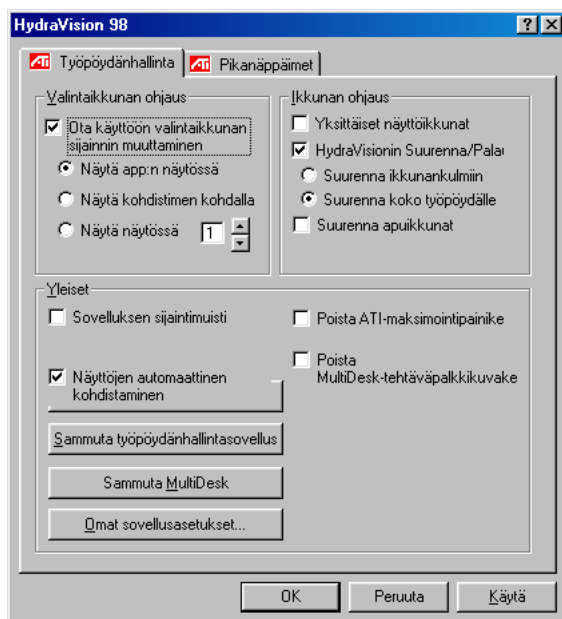
OK saattaa voimaan tekemäsi muutokset HydraVision™-valintaikkunassa ja lopettaa työpöydänhallintasovelluksen. Muutokset tulevat voimaan välittömästi, ellei näe viestiä, joka kehottaa uudelleenkäynnistämään tietokoneen.

Peruuta hylkää *kaikki* mihin tahansa HydraVision™ -valintaikkunan osaan tekemäsi muutokset ja sulkee työpöydänhallinnan.

Käytä saattaa voimaan tekemäsi muutokset sulkematta työpöydänhallintasovellusta.

Ohje kytkee paikalliseen tai online HTML-pohjaiseen Ohjeeseen. Saat myös kontekstiin liittyvää apua näytöltä viemällä hiiren joka kontrollerin relevantin tekstin kohdalle.

Työpöydänhallinnan säätimet



Työpöydänhallinnan valintaikkuna

Työpöydänhallinnan valintaikkuna sallii kohovalikkoikkunoiden ominaisuuksien määrittämisen moninäyttöympäristössä.

Valintaikkunan ohjaus:

Ota käyttöön valintaikkunan sijainnin muuttaminen—

Laittaa valintaikkunan ohjauksen päälle ja pois päältä. Kun se on valittu, voit valita haluatko valintaikkunoiden tulevan lähdesovelluksen näyttöön. (Lähdesovellus on sovellus, joka luo valintaikkunan.) Jos lähdesovellusta tai liittyvää näyttöä ei voida paikallistaa, valintaikkuna pitää oletuksena näyttöä 1. Voit myös valita valintaikkunoiden tulon aina siihen näyttöön, jossa kohdistin on, tai määärättyyn näyttöön järjestelmässä.

Ikkunan ohjaus:

Yksittäiset näyttöikkunat—Kun tämä ruutu on valittu, ikkunoiden koko ei ylitä yksittäisen näytön kokoa. Näytön lohkoissa sijaitsevat ikkunat siirretään automaattisesti näyttöön, jossa ikkunasta näkyy suurin osa.

HydraVision™ Suurennus/Palautus-painikkeen hallinta—Sallii ohjata Windows® Suurennus -painikkeen käyttäytymistä. Kun HydraVision™ on käytössä, HydraVision™ Suurennus/Palautus-painike ilmestyy sovelluksesi otsikkopalkkien yläosaan oikeaan kulmaan. Kuvakkeen napsauttaminen maksimoi aktiivisen ikkunan yhdellä kahdesta tavasta:

- **Suurennus ikkunankulmiin** saa aikaan ikkunoiden suurentumisen monitor(e)illa, joissa näkyvät ikkunan vasen yläkulma ja oikea alakulma.
- **Suurennus koko työpöydälle** saa aikaan ikkunoiden suurentumisen koko näytön kokoiseksi.

Suurennus apuikkunat—Pitää lähessovellusten luomat ikkunat näytöille lohkoutumattomina (Apuikkuna on ikkuna, joka on löydettävissä lähdeikkunan sisällä.) Mahdollisuus pitää apuikkunat yhdellä näytöllä suurennettuina on erittäin hyödyllinen editoitaessa monia dokumentteja sivuttain lähdeikkunassa.

☞ *HUOMAA: HydraVision™ sovelluksen otsikkopalkin kuvake muuttuu yhdestä neliöstä kahteen pienempään neliöön, kun ikkuna on HydraVision™ suurennetuksessa tilassa. Napsauttamalla kuvaketta uudelleen palautat aktiivisen ikkunan sen oletusarvotilaan yhtenä neliönä.*

Yleiset:

Sovelluksen sijaintimuisti—Valitse tämä ruutu, jotta “muistat” sovellusikkunoiden koon ja sijainnin kun ne on suljettu ja voit käyttää uudelleen näitä asetuksia kun sovellus taas käynnistetään.

Näyttöjen automaattinen kohdistaminen— Windows® 98 SE ja Windows® ME:ssä, voit manuaalisesti määrittää näytön sijoituksen **Asetukset** -valintaikkunassa **Näytön ominaisuudet** -valintaikkunassa. Kun tämä ikkuna on valittu, HydraVision™ kumoaa käyttäjän määrittelemän näytön sijainnin, jos näytöt ei ole tasaisesti kohdistettu.

☞ *HUOMAA: Tämä ohjaus toimii vain kun kaikki näytöt ovat käytössä samalla tarkkuudella ja työpöytäsi on konfiguroitu suorakulmioksi (näytöt vierekkäin).*

Poista ATI-maksimointipainike—Tämä ruutu poistaa tai palauttaa painikkeet, jotka on sijoitettu sovelluksiin asennettuun otsikkopalkkiin.

Poista MultiDesk-tehtäväpalkkikuvake—Tämä ruutu poistaa tai palauttaa MultiDesk-tehtäväpalkkikuvakkeen.

Monipöytäasetukset— Tämä painike antaa pääsyn kaikkiin MultiDesk-ominaisuuksiin. Tässä voit ottaa käyttöön, poistaa käytöstä ja nimetä aktiivisia työpöytiä

Lataa/Sammuta työpöydänhallintasovellus—Tämä painike palauttaa tai poistaa HydraVision™-työpöytäsovelluksen seurantaohjelman. Työpöydänhallinnan sammuttaminen palauttaa näytön asetukset Windows® 98 SE ja Windows Windows® ME-oletusarvoihin. Sinun ei tulisi valita vain tätä vaihtoehtoa, jos et halua käyttää mitään moninäyttö-valintaikkunan säätöjä ja ikkunasäätöjä tai pikanäppäimiä.

☞ *HUOMAA: MultiDesk ei lataudu uudelleen automaattisesti, kun Windows® käynnistyy uudelleen. MultiDesk täytyy ladata uudelleen Työpöydänhallinnasta.*

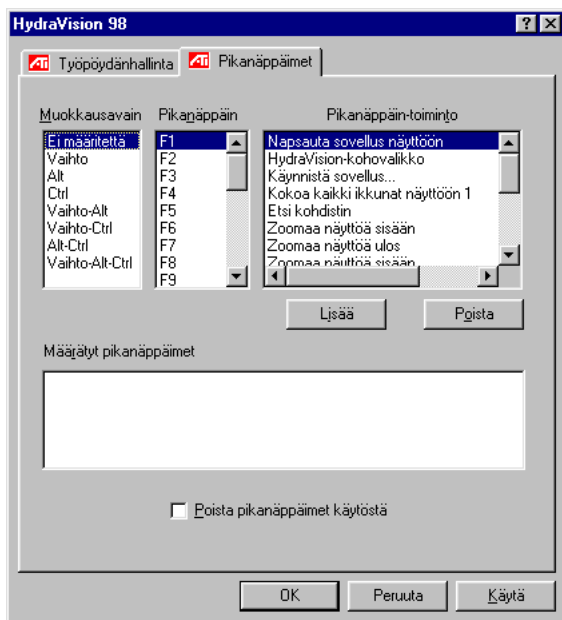
Lataa/Sammuta MultiDesk—Tämä painike palauttaa tai poistaa moninaistyöpöytätoiminnon.

☞ *HUOMAA: MultiDesk ei lataudu uudelleen automaattisesti, kun Windows® käynnistyy uudelleen. MultiDesk täytyy ladata uudelleen Työpöydänhallinnan valintaruudusta.*

Omat sovellusasetukset—Tämän painikkeen avulla voit määritellä, ottaa käyttöön ja poistaa käytöstä työpöydänhallinnan asetuksia henkilökohtaisia sovelluksia varten. Näihin asetuksiin pääset napsauttamalla HydraVision™-kuvakkeen alas-nuolta sovelluksen otsikkopalkissa napsauttamalla **Omat sovellusasetukset** -painiketta **Työpöytäjhallinta** -valintaikkunassa.

☞ *HUOMAA: Nämä asetukset kumoavat yleiset, Työpöydänhallinta-valintaikkunassa määritellyt asetukset.*

Pikanäppäinten ohjaus



Pikanäppäinten valintaikkuna

HydraVision™ sallii määritellä pikanäppäinoikeiteitä usein suoritettaviin toimintoihin kuten sovellusten käynnistämisiin, sovellusten napsauttamisiin nimettyihin näyttöihin, ja näytön resoluution muuttamiseen.

☞ **HUOMAA:** Pikanäppäimet toimivat vain, jos HydraVision™ on asennettu ja ladattu.

Pikanäppäinten luominen/poistaminen

Yksilöllisten pikanäppäinsarjojen luomista varten valitaan **Muokkausavain** (Vaihto, Alt, jne.), jokin **Pikanäppäin** ja **Pikanäppäintoiminto**, jonka haluat liittää tähän pikanäppäimeen. Napsauta **Lisää** uuden yhdistelmän lisäämiseksi **Määritetyt pikanäppäimet**-luetteloon. Napsauta **Käytä** määritettyjen pikanäppäinten aktivoimiseksi.

☞ **HUOMAA:** ATI suosittelee muokkausavainten käyttämistä kaikkien pikanäppäimiksi määritettyjen toimintonäppäimien kanssa (F1, F2, jne.). Näin vältetään yksilöllisissä sovelluksissa näiden näppäinten toiminnon häiritsemistä.

Pikanäppäin poistetaan **Määrätyt pikanäppäimet**-luettelosta menemällä sen kohdalle, napsauttamalla **Poista** ja sitten **Käytä**.

On myös mahdollista poistaa käytöstä kaikki **Määrätyt pikanäppäimet**-luettelossa olevat pikanäppäimet valitsemalla **Poista pikanäppäimet käytöstä**, joka sijaitsee **Pikanäppäin**-valintaikkunan alaosassa.

Pikanäppäiden käyttäminen

Voit käyttää mitä tahansa määrättyä pikanäppäintä milloin tahansa ja missä tahansa sovelluksessa näytön muuttamista varten.

Asetetut pikanäppäintoiminnot ovat:

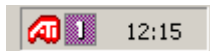
Napsauta sovellus näyttöön	Sallii siirtää tai "napsauttaa" aktiivisia ikkunoita tai valintaikkunoita näytöstä näyttöön työpöydän sisällön nopeaa sijoitusta ja katselua varten.
HydraVision™ -kohovalikko	Sallii pikaisen pääsyn HydraVision™-säätöihin..
Käynnistä sovellus	Antaa käynnistää minkä tahansa sovelluksen pikanäppäimellä.
Kokoaa kaikki ikkunat näyttöön 1	Sallii sovellusten löytämisen, jotka ovat piilotettuja tai ovat avoimia ja menetetty käytöstä poistetuilla näytöillä.
Etsi kohdistin	Paikallistaa kohdistimen varatulla tai täydellä työpöydällä
Seuraava Työpöytä	Antaa pääsyn toisiin aktiivisiin työpöytiin
Zuumaa näyttöä sisään/ulos	Aiheuttaa työpöydän resoluution lisääntymisen tai pienenemisen.
Zoomaa sisään/ulos näytössä	Aiheuttaa aktiivisen näytön resoluution lisääntymisen tai pienenemisen.

MultiDesk

HydraVision™-ohjelmisto tukee monia työpöytiä. MultiDeskin avulla yksi aktiivinen työpöytä on aina näkyvissä ja taustalla voi olla jopa kahdeksan aktiivista työpöytää. Kun MultiDesk on käytössä, MultiDesk-kuvake tehtäväpalkissa näyttää senhetkiselle työpöydälle annetun numeron.

☞ *HUOMAA: MultiDesk on asennettu HydraVision™ kanssa. kuitenkin monityöpöytätuki ja HydraVision™ voidaan ladata/sammuttaa ja käyttää itsenäisesti muista riippumatta.*

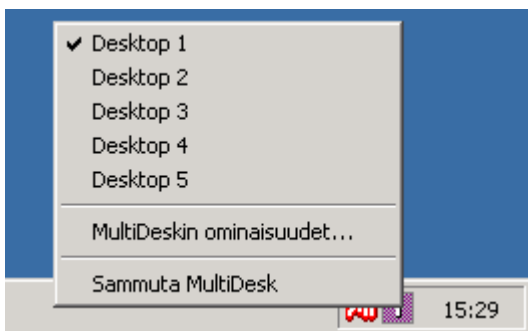
HydraVision™ MultiDesk
Kuvake
/



MultiDesk-tehtäväpalkkikuvake

Napsauta hiiren oikealla näppäimellä kuvaketta päästäksesi MultiDesk-säätimiin. Tehtäväpalkista pääset aktiivisiin työpöytiin ja lisäksi pääset niihin myös **Pikanäppäin**-oikotien kautta.

☞ *HUOMAA: Pikanäppäimet toimivat vain, jos HydraVision™ on asennettu ja ladattu.*



MultiDesk-kohovalikko


Toiseen määrättyyn työpöytään pääsemiseksi valitse kohovalikosta oikea työpöydän numero. Aktiiviset työpöydät otetaan käyttöön, poistetaan käytöstä ja valitaan kohovalikosta **MultiDesk-ominaisuudet**. Aktiivisessa työpöydässä voidaan järjestää sovelluksia tai ottaa käyttöön määrättyjä sovelluksia kaikissa työpöydissä valitsemalla kohovalikosta **Järjestä MultiDesk**.

MultiDesk-ominaisuudet mahdollistaa työpöytien ohjaamisen. Napsauta hiiren oikealla näppäimellä Työpöytä-välilehteä sen asettamiseksi Active, Inactive, tai Disabled. Inactive-työpöydät VOIVAT sisältää sovelluksia, kuitenkin ne ovat hetkellisesti estettyjä. Estetyt työpöydät eivät voi sisältää mitään sovelluksia. Jos Aktiivinen tai Epäaktiivinen sovelluksia sisältävä työpöytä on poistettu käytöstä, ne siirretään automaattisesti Aktiiviselle työpöydälle.

Voit myös antaa työpöydälle ainutkertaisen nimen. Kaksoisnapsauta haluttua työpöytä-välilehteä. Välilehti muuttu harmaaksi ja vilkkuva kohdistin ilmestyy. Kirjoita yksinkertaisesti uusi nimi sisään. Kun olet nimennyt työpöydän uudelleen, napsauta välilehteä muutoksen tallentamiseksi.

Pidä kaikilla työpöydillä mahdollistaa valitun sovelluksen näkyvissä olemisen kaikilla työpöydillä.

MultiDesk-toiminto voidaan poistaa valitsemalla **Sammuta HydraVision™ MultiDesk** ATI-kuvakkeen kohovalikosta tai työpöydänhallintasovelluksesta.

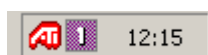
 *HUOMAA: MultiDesk ei lataudu uudelleen automaattisesti, kun Windows® käynnistyy uudelleen. MultiDesk täytyy ladata uudelleen Työpöydänhallinnasta.*

Käyttäminen HydraVision™ for Windows® NT 4.0/ Windows® 2000

HydraVision™-ohjelmisto on suunniteltu erityisesti käytettäväksi Windows® NT 4.0 ja Windows® 2000 kanssa. HydraVision™-asentaminen mahdollistaa työpöytähallinnan ja luo Windows® ohjelmaryhmän HydraVision™-näytönhallintaohjelmistoa varten.

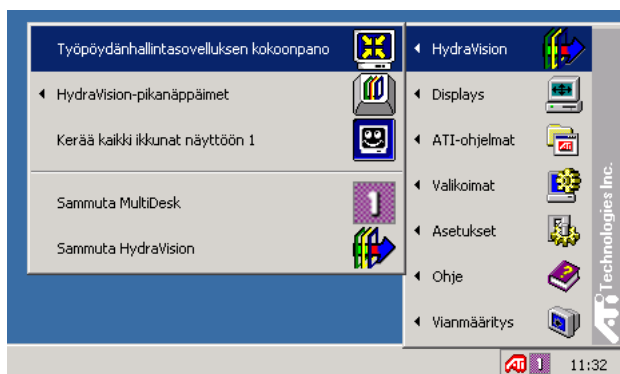
HydraVision™ ja työpöytähallinta aktivoituvat aina kun Windows® käynnistyy. HydraVision™:n asentaminen lisää valikkovaihtoehtoja ATI-kuvakkeeseen.

ATI ja MultiDesk-kuvakkeet



Tehtäväpalkkikuvakkeet

Napsauta oikealla näppäimellä ATI-kuvaketta, kun haluat päästä sovelluksen ominaisuuksiin ja Ohjeeseen, tai sammuttaa HydraVision™-työpöytähallintasovelluksen.



Pääseminen Hydra Vision™-työpöydänhallintasovellukseen

HydraVision™-työpöydänhallintasovelluksen avulla voit muuttaa näytön vaihtoehtoja. Pääset **työpöydänhallintasovelluksen** ja **pikanäppäinten** valintaikkunaan napsauttamalla oikeaa työpöydänhallintasovelluksen välilehteä.

Jokaiseen HydraVision™-valintaikkunoiden painikkeseen liittyy neljä painiketta: **OK**, **Peruuta**, **Käytä** ja **Ohje**.

OK saattaa voimaan muutokset, jotka olet tehnyt HydraVision™-valintaikkunassa ja lopettaa työpöydänhallintasovelluksen.

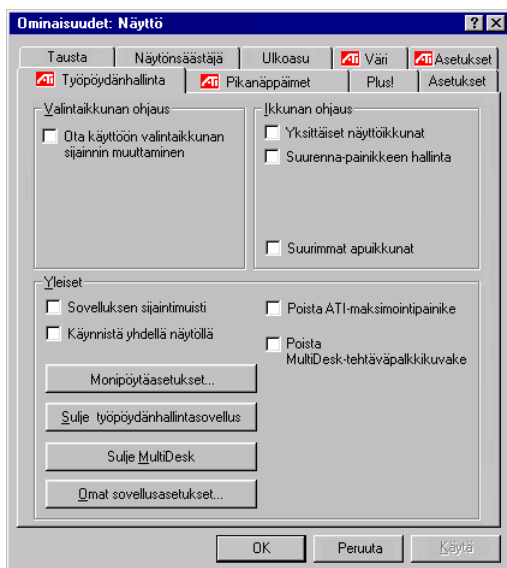
Muutokset tulevat voimaan välittömästi, ellei näe viestiä, joka kehottaa uudelleenkäynnistämään tietokoneen.

Peruuta hylkää *kaikki* muutokset, jotka on tehty mihin tahansa HydraVision™-valintaikkunan osaan ja sulkee työpöydänhallintasovelluksen.

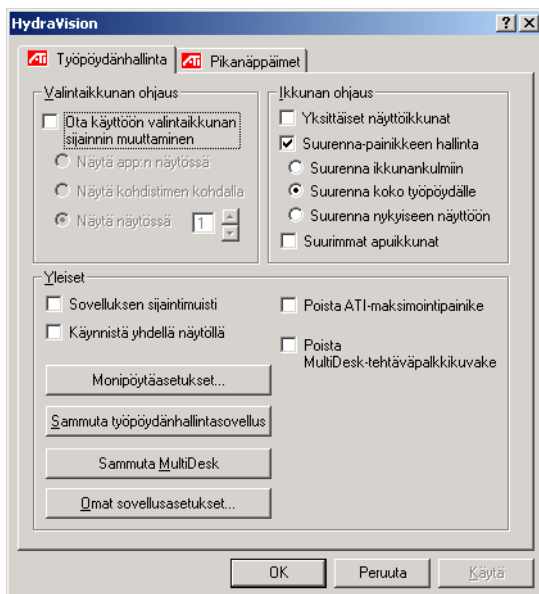
Käytä saattaa voimaan tekemäsi muutokset sulkematta työpöydänhallintasovellusta.

Ohje kytkee paikalliseen tai online HTML-pohjaiseen Ohjeeseen. Saat myös kontekstiin liittyvää apua näytöltä viemällä hiiren joka kontrollerin relevantin tekstin kohdalle.

Työpöydänhallinnan säätimet



Työpöydänhallinnan valintaikkuna Windows NT 4.0



Työpöydänhallinnan valintaikkuna Windows 2000

Työpöydänhallinnan valintaikkuna sallii kohovalikkoikkunoiden ominaisuuksien määrittelemisen moninäyttöympäristössä.

Valintaikkunan ohjaus:

Ota käyttöön valintaikkunan sijainnin muuttaminen—

Laittaa valintaikkunan ohjauksen päälle ja pois päältä. Kun se on valittu, voit valita haluatko valintaikkunoiden tulevan lähdesovelluksen näyttöön. (Lähdesovellus on sovellus, joka luo valintaikkunan.) Jos lähdesovellusta tai liittyvää näyttöä ei voida paikallistaa, valintaikkuna pitää oletuksena näyttöä 1. Voit myös valita valintaikkunoiden tulon aina siihen näyttöön, jossa kohdistin on, tai määrättyyn näyttöön järjestelmässä.

Ikkunan ohjaus:

Yksittäiset näyttöikkunat—Kun tämä ruutu on valittu, ikkunoiden koko ei ylitä yksittäisen näytön kokoa. Näytön lohkoissa sijaitsevat ikkunat siirretään automaattisesti näyttöön, jossa ikkunasta näkyy suurin osa.

HydraVision™ -Suurena-painikkeen hallinta—sallii Windows® **Suurena** painikkeen käyttytymisen säätämisen. Kun HydraVision™ on käytössä, HydraVision™ Suurena/Palauta-painike tulee sovelluksen otsikkopalkkien oikeaan yläkulmaan. Kuvakkeen napsauttaminen maksimoi aktiivisen ikkunan yhdellä kolmesta tavasta:

- **Suurena ikkunankulmiin** saa aikaan ikkunoiden suurentumisen monitor(e)illa, joissa näkyvät ikkunan vasen yläkulma ja oikea alakulma.

- **Suurena koko työpöydälle** saa aikaan ikkunoiden suurentumisen koko näytön kokoiseksi.

- **Suurena nykyiseen näyttöön** saa aikaan ikkunoiden suurentumisen nykyiseen näyttöön.

Suureнна apuikkunat—Pitää lähdesovellusten luomat ikkunat lohkoutumattomina näyttöihin (Apuikkuna on ikkuna, joka on löydettävissä lähdeikkunan sisällä.) Kyky pitää apuikkunoita suurennettuina yhdellä näytöllä on erittäin hyödyllinen kun moninaisia asiakirjoja editoidaan vierekkäin lähdesovelluksessa.

☞ *HUOMAA: The HydraVision™ sovelluksen otsikkopalkin kuvake muuttuu yhdestä neliöstä kahteen pienempään kun ikkuna on HydraVision™ suurennetussa tilassa. Napsauttamalla kuvaketta uudelleen palautat aktiivisen ikkunan sen oletusarvotilaan yhtenä neliönä.*

Yleiset:

Sovelluksen sijaintimuisti—Valitse tämä ruutu, jotta “muistat” sovellusikkunoiden koon ja sijainnin kun ne on suljettu ja voit käyttää uudelleen näitä asetuksia kun sovellus taas käynnistetään.

Käynnistä yhdellä näytöllä—Valitse tämä ruutu kun haluat tietokoneenkäynnistyksessä vain yhden näytön. Kaikki muut liitettyt laitteet ovat estettyjä. *HUOMAA:* Laajennettu työpöytä täytyy olla aktivoituna ennen tietokoneen uudelleen käynnistämistä.

Poista ATI-maksimointipainike—Tämä ruutu poistaa tai palauttaa ATI-painikkeet, jotka on sijoitettu sovelluksiin asennettuihin otsikkopalkkiin.

Poista MultiDesk-tehtäväpalkkikuvake—Tämä ruutu poistaa tai palauttaa MultiDesk-tehtäväpalkkikuvakkeen.

Monipöytäasetukset— Tämä painike antaa pääsyn kaikkiin MultiDesk-ominaisuuksiin. Tässä otetaan, estetään ja nimetään aktiivisia työpöytiä.

Lataa/Sammuta työpöydänhallintasovellus—Tämä painike palauttaa tai poistaa HydraVision™-työpöydänhallinnan seurantaohjelman. Sinun ei tulisi valita vain tätä vaihtoehtoa, jos et halua käyttää mitään moninäyttö-valintaikkunan säätöjä ja ikkunasäätöjä tai pikanäppäimiä.

☞ *HUOMAA: MultiDesk ei lataudu uudelleen automaattisesti, kun Windows® käynnistyy uudelleen. MultiDesk täytyy ladata uudelleen Työpöydänhallinnan valintaruudusta.*

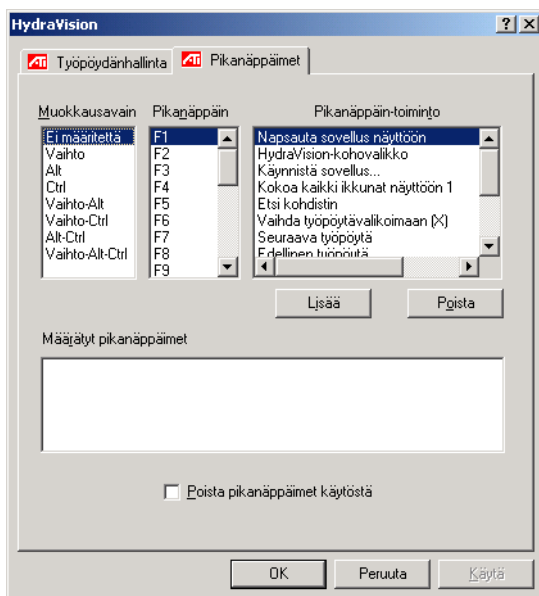
Lataa/Sammuta MultiDesk—Tämä painike palauttaa tai poistaa moninaistyöpöytätoiminnon.

☞ *HUOMAA: MultiDesk ei lataudu uudelleen automaattisesti, kun Windows® käynnistyy uudelleen. MultiDesk täytyy ladata uudelleen Työpöydähallinnan valintaruudusta.*

Omat sovellusasetukset—Tämän painikkeen avulla voit määritellä, ottaa käyttöön ja poistaa käytöstä työpöydähallinnan asetuksia henkilökohtaisia sovelluksia varten. Näihin asetuksiin pääset napsauttamalla HydraVision™-kuvakkeen alaspäin näyttävää nuolta sovelluksen otsikkopalkissa tai napsauttamalla **Omat sovellusasetukset** -painiketta **Työpöydähallinta** -valintaikkunassa.

☞ *HUOMAA: Nämä asetukset kumoavat yleiset, Työpöydähallinta-valintaikkunassa määritellyt asetukset.*

Pikanäppäinten ohjaus



Pikanäppäinten valintaikkuna

HydraVision™ avulla voit määrittellä pikanäppäinoikoteitä usein suoritettuja toimenpiteitä, kuten sovelluksen käynnistämistä, sovelluksien määrättyihin näyttöihin siirtämistä ja näytön tarkkuuden muuttamista varten.

☞ **HUOMAA:** Pikanäppäimet toimivat vain, jos HydraVision™ on asennettu ja ladattu.

Pikanäppäinten luominen/poistaminen

Yksilöllisten pikanäppäinsarjojen luomista varten valitaan **Muokkausavain** (Vaihto, Alt, jne.), jokin **Pikanäppäin** ja **Pikanäppäintoiminto**, jonka haluat liittää tähän pikanäppäimeen. Napsauta **Lisää** uuden yhdistelmän lisäämiseksi **Määritetyt pikanäppäimet**-luetteloon. Napsauta **Käytä** määrittyjen pikanäppäinten aktivoimiseksi.

☞ **HUOMAA:** ATI suosittelee muokkausavainten käyttämistä kaikkien pikanäppäimiksi määritettyjen toimintonäppäimien kanssa (F1, F2, jne.). Näin vältetään yksilöllisissä sovelluksissa näiden näppäinten toiminnon häiritsemistä.

Pikanäppäin poistetaan **Määrätyt pikanäppäimet**-luettelosta menemällä sen kohdalle, napsauttamalla **Poista** ja sitten **Käytä**.

On myös mahdollista poistaa käytöstä kaikki **Määrätyt pikanäppäimet**-luettelossa olevat pikanäppäimet valitsemalla **Poista pikanäppäimet käytöstä**, joka sijaitsee **Pikanäppäin-**valintaikkunan alaosassa.

Pikanäppäinten käyttäminen

Voit käyttää mitä tahansa määrättyä pikanäppäintä milloin tahansa ja missä tahansa sovelluksessa näytön muuttamista varten.

Asetetut pikanäppäintoiminnot ovat:

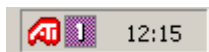
Napsauta Sovellus näyttöön	Mahdollistaa aktiivisten ikkunoiden tai valintaikkunoiden siirtämisen tai “napsauttamisen” näytöstä näyttöön työpöydän sisällön nopeaa sijoittamista ja katsomista varten.
HydraVision™-kohovalikko	Sallii pikaisen pääsyn HydraVision™-säätöihin.
Käynnistä sovellus	Antaa käynnistää minkä tahansa sovelluksen pikanäppäimellä.
Kokoa kaikki ikkunat näyttöön 1	Sallii sellaisten sovellusten löytämisen, jotka ovat piilotettuja tai ovat auki ja menetetty estetyissä näytöissä.
Etsi kohdistin	Paikantaa kohdistimen varatulla tai täydellä työpöydällä
Seuraava työpöytä	Antaa pääsyn toisiin aktiivisiin työpöytiin
Zoomaa näytön sisään/ulos	Aiheuttaa työpöydän tarkkuuden lisääntymisen tai vähentymisen.
Zoomaa sisään/ulos näytöllä	Aiheuttaa aktiivisen näytön tarkkuuden lisääntymisen tai vähentymisen.

MultiDesk

HydraVision™-ohjelmisto tukee monia työpöytiä. MultiDeskin avulla yksi aktiivinen työpöytä on aina näkyvissä ja taustalla voi olla jopa kahdeksan aktiivista työpöytää. Kun MultiDesk on käytössä, MultiDesk-kuvake tehtäväpalkissa näyttää senhetkiselle työpöydälle annetun numeron.

☞ *HUOMAA: MultiDesk on asennettu HydraVision™:n kanssa. Kuitenkin monityöpöytätki ja HydraVision™ voidaan ladata/sammuttaa ja käyttää itsenäisesti muista riippumatta.*

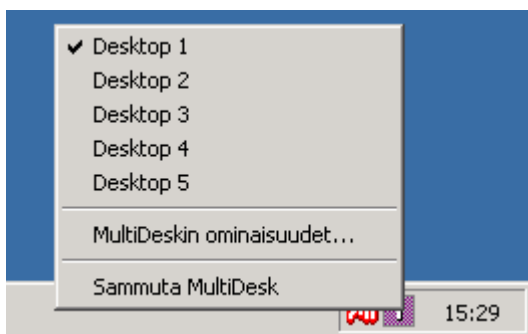
HydraVision™ MultiDesk
Kuvake



MultiDesk-tehtäväpalkkikuvake

Napsauta hiiren oikealla näppäimellä kuvaketta päästäksesi MultiDesk-säätimiin. Tehtäväpalkista pääset aktiivisiin työpöytiin ja lisäksi pääset niihin myös **Pikanäppäin**-oikotien kautta.

☞ *HUOMAA: Pikanäppäimet toimivat vain, jos HydraVision™ on asennettu ja ladattu.*



MultiDesk-kohovalikko


Toiseen määrättyyn työpöytään pääsemiseksi valitse kohovalikosta oikea työpöydän numero. Aktiiviset työpöydät otetaan käyttöön, poistetaan käytöstä ja valitaan kohovalikosta **MultiDesk-ominaisuudet**. MultiDesk-toiminto voidaan poistaa valitsemalla kohovalikosta **Sammuta HydraVision™ MultiDesk**.

MultiDesk-ominaisuudet mahdollistaa työpöytien ohjaamisen. Napsauta hiiren oikealla näppäimellä Työpöytä-välilehteä sen asettamiseksi Active, Inactive, tai Disabled. Inactive-työpöydät VOIVAT sisältää sovelluksia, kuitenkin ne ovat hetkellisesti estettyjä. Estetyt työpöydät eivät voi sisältää mitään sovelluksia. Jos Aktiivinen tai Epäaktiivinen sovelluksia sisältävä työpöytä on poistettu käytöstä, ne siirretään automaattisesti Aktiiviselle työpöydälle.

Voit myös antaa työpöydälle ainutkertaisen nimen. Kaksoisnapsauta haluttua työpöytä-välilehteä. Välilehti muuttuu harmaaksi ja kohdistin vilkkuu. Kirjoita yksinkertaisesti uusi nimi sisään. Kun olet lopettanut työpöydän uudelleennimeämisen, napsauta välilehteä muutoksen tallentamiseksi.

Pidä kaikilla pöydillä mahdollistaa valitun sovelluksen olemisen kaikilla työpöydillä.

MultiDesk-toiminto voidaan poistaa valitsemalla kohovalikosta **Sammuta ATI-kuvake** tai työpöydänhallintasovellus.

 *HUOMAA: MultiDesk ei lataudu uudelleen automaattisesti, kun Windows® käynnistyy uudelleen. MultiDesk täytyy ladata uudelleen Työpöydänhallinnasta.*

OpenGL Näytön ominaisuudet

OpenGL-ominaisuudet sivu antaa täydentää OpenGL:n asetusten ohjauksen.



Optimointimääritys

Laatu antaa optimoida OpenGL-asetukset laatua varten.

Suorituskyky antaa optimoida OpenGL-asetukset suorituskykyä varten.

OpenGL-asetukset

Muunna 32-bittiset pintakuviot 16-bittisiksi antaa lisätä videon suorituskykyä pelejä varten, jotka aiheuttavat pintakuviointien raskaan käytön. Tämä kuitenkin voisi myös alentaa kuvan laatua.

Ota käyttöön KTX -puskurin aluetunniste mahdollistaa siirtämäsi näytön noiden osien nopeat päivitykset.

Näyttömuistisivujen selaus (Page flipping) antaa ottaa käyttöön sivujen selauksen laitteistokiihdytyksen vaihtamaan täysiin näyttöpuskureihin.

Käytä 16-bittistä Z-puskuria antaa poistaa käytöstä kaikki muut Z-puskurin formaatit ja käyttää 16-bittistä Z-puskurointia.

Ei sekoitussävytystä alfa-sekoituksessa voi poistaa näytön vasemmassa reunassa olevat artefaktit, kun sekä sekoitussävytys että alfa-sekoitus on otettu käyttöön.

Qdota pystysynkronointia alentaa kuvaa sekunnissa arvon täyden näytön peleissä. Tämä kuitenkin voi vähentää kuvan repytymistä, joka voi tapahtua korkeammilla kuvanopeuksilla.

Aktivoi rakenteen tiivistäminen ottaa käyttöön ja poistaa käytöstä rakenteen tiivistämisen.

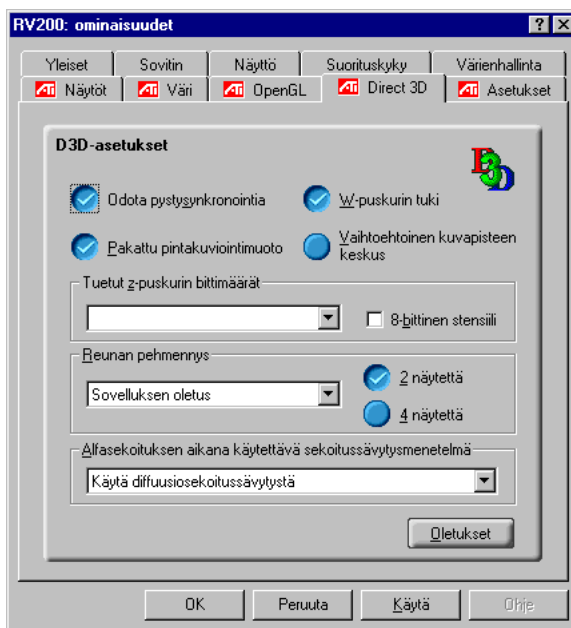
Koko näkymän reunan pehmennys antaa asettaa täyden näkymän tason reunan pehmennyksen. Tämä tuottaa kokonaisuudeltaan korkeampilaatuisessa kuvassa vähäisen alennuksen suorituskyvyssä.

Anisotrooppinen pintakuviointin suodatus antaa asettaa anisotrooppisen pintakuviointin suodatuksen tason. Tämä tuottaa paljon korkeampilaatuisissa pintakuviointeissa merkityksettömän alennuksen suorituskyvyssä.

Yksityiskohtaisuus antaa asettaa mipmapatun yksityiskohdan tason. **Terävä** asetus on suositeltavaa suurempia, yksityiskohtaisempia, mipmapattuja näkymiä varten. **Sumea** asetus on suositeltavaa pienempiä, vähemmän yksityiskohtaisia, mipmapattuja näkymiä varten.

Direct 3D-näytön ominaisuudet

Direct 3D-ominaisuudet -sivu antaa säätää Direct 3D-asetukset.



D3D-asetukset

Odota pystysynkronointia antaa alentaa täyden näytön pelien kuvanopeuksia. Tämä vähentää kuvan särkymistä, joka voi tapahtua suuremmilla kuvanopeuksilla.

W-puskurin tuki antaa ottaa tai poistaa käytöstä W-puskurin tuen. On suositeltavaa, että W-puskurin tuki tulisi poistaa käytöstä peleille, jotka eivät tue tätä ominaisuutta.

Pakattu pintakuviointimuoto antaa ottaa käyttöön tuen DirectX pakattuja pintakuviointiformaatteja varten. Jotkut sovellukset eivät voi käsitellä liian monia pintakuviointiformaatteja. Pakatun pintakuviointiformaatin poistaminen käytöstä lopettaa video-ohjaimen tukemasta tätä ominaisuutta. Tämä vähentää tuettujen pintakuviointiformaattien lukumäärää.

Vaihtoehtoinen kuvapisteen keskus voi poistaa ongelmat joillakin 3D-peleillä, joka näyttää pysty- ja vaakaviivat pintakuviointien tai tekstin ympärillä, joka näkyy väärin. Tätä asetusta tulisi kuitenkin käyttää vain, jos koet näitä oireita, koska se saattaa aiheuttaa ongelmia muiden pelien kanssa.

Tuetut z-puskurin bittimäärät antaa asettaa Z-puskurin bittiarvon. Oletuksena on valittu 16:24 (16 ja 24) optimaalisen suorituskyvyn saavuttamiseksi.

8-bittinen stensiili antaa lisätä 32-bitin Z-puskurin 8 bitillä stensiiliä ja 24 bittiä Z-puskuria varten.

Reunan pehmennys tarjoaa kokonaisuudessaan korkeamman laadun videokuvalle hiukan pienennetyllä suorituskyvyllä. Kun “Sovelluksen oletus”-moodi on valittu, video-ohjain käyttää reunan pehmennystä vain, kun sovellus sitä pyytää. Kun “Aina käytössä”-moodi on valittu, video-ohjain käyttää reunan pehmennystä kaikissa sovelluksissa.

2 näytettä tarjoaa korkeamman näytesyuhteen, joka parantaa kokonaiskuvanlaatua jopa edelleen hiukan pienentyneellä suorituskyvyllä. Tämä vaatii myös enemmän videomuistia.

4 näytettä tarjoaa korkeamman näytesyuhteen, joka parantaa kokonaiskuvanlaatua jopa edelleen hiukan pienentyneellä suorituskyvyllä. Tämä myös vaatii enemmän videomuistia.

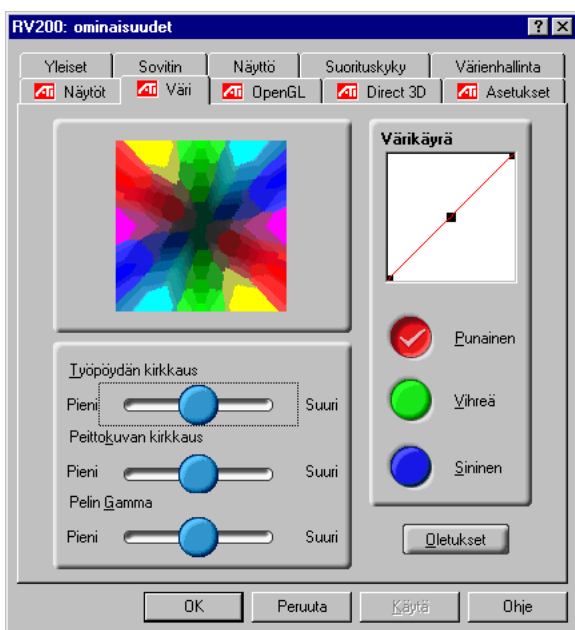
Alfasekoituksen aikana käytettävä sekoitussävytysmenetelmä poistaa tietyt näyttöruutu-artefaktit, joita joskus tuotetaan, kun sekä sekoitussävytys että alpha-sekoitus on otettu käyttöön.

Oletukset palauttavat Direct 3D-asetuksen oletusarvoihin.

Väriominaisuudet

Väriominaisuudet käytetään väriasetusten säätämiseen. Se myös sallii videopeiton gamma-säädön videopelaamista varten. Väriasetukset vaikuttavat kaikkiin näyttölaitteisiin, jotka on mapattu näyttöön.

Voit muuttaa punaisen, vihreän, ja sinisen näytön värejä. Aseta Työpöydän ja Videopeiton kirkkaus (gamma)-tasot voidaan myös muuttaa.



Työpöydän kirkkaus lisää tai laskee työpöydän värikirkkautta. Mitä korkeampi gamma-arvo, sitä korkeampi näytön kirkkaus ja kontrasti.

Peitto kuvan kirkkaus lisää tai alentaa videopeittoikkunan värikirkkautta. Mitä korkeampi gamma-arvo, sitä korkeampi näytön kirkkaus ja kontrasti.

Pelin Gamma lisää tai alentaa Direct 3D:n tai OpenGL-pelien värikirkkautta täysnäyttömoodissa käytettäessä.

Värikäyrä säättää valitun värin (punainen, vihreä, tai sininen) liikutettaessa värikäyrää hiirellä.

Oletukset palauttaa väriasetukset oletusarvoihin.

TV Out:n käyttäminen

Näytä PC'n näyttö TV:ssä!

Uudessa RADEON 8500/RADEON 7500 -kortissa on TV Out -kyky. Voit liittää kortin televisioon ja näyttöön samanaikaisesti. Tai voit kytkeä sen VCR:ään ja tallentaa näyttölaitteesi näytön.

Televisionäyttö on ihanteellinen pelien pelaamiseen, antamaan esityksiä, elokuvien katsomisessa ja selaamaan Internetiä. Seuraavat vihjeet auttavat saamaan suurimman hyödyn TV Out -ominaisuudesta.



TÄRKEÄÄ TIETOA eurooppalaisille asiakkaille

Joitakin PC-näyttöjä Euroopassaei **voida** käyttää samanaikaisesti televisionäyttönä. Kun Euroopassa otat käyttöön televisionäytön, virkistysnopeus näytölle on asetettu 50Hz:iin. Jotkut näytöt eivät voi tukea tätä virkistysnopeutta ja saattavat vaurioitua.

- Tarkasta näytön mukana toimitetusta dokumentaatiosta, tukeeko se 50Hz:n virkistystaajuutta.

**Jos näyttö ei tue 50 Hz (tai, jos et ole varma),
käännä näyttö pois päältä ennen tietokoneen
kääntämistä sammuttamista käyttäessäsi
televisiota näyttönä.**

Tiedoksi televisionäytön päältä pois kytkemistä varten, katso [*Televisionäytön käyttöön ottaminen ja poistaminen käytöstä*](#) on page 41.

Jotkut televisiot Euroopasssa voivat käyttää SCART-liitäntää. Jos käytät SCARTia, lue [*SCART-liittimien käyttäminen eurooppalaisissa televisioissa*](#) on page 40 ennen yrittämistä liittää PC televisioosi.

RADEON 8500/RADEON 7500:n kytkeminen TV:hen tai VCR:ään

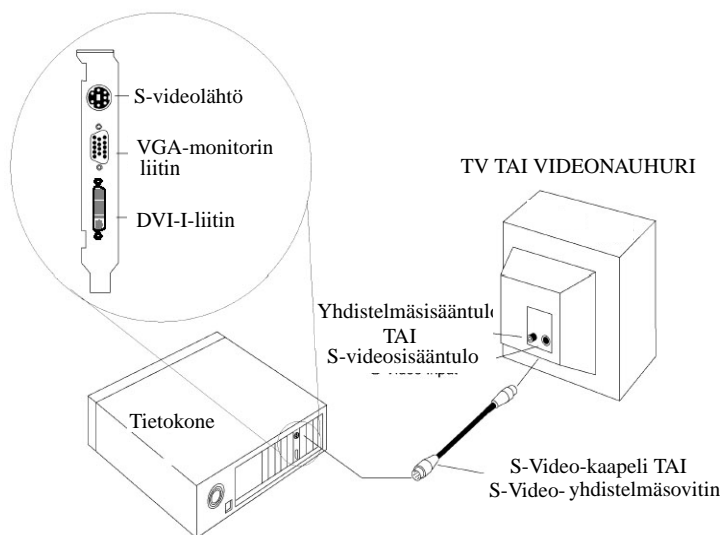
Grafiikkakortin kytkemiseksi televisioon tai VCR:ään käytä S-videokaapelia RADEON 8500/RADEON 7500:sta televisioon (tai VCR:ään). Useimmilla televisioilla (ja VCRillä) kuitenkin on Composite video -sisäänmeno, missä tapauksessa voit käyttää toimitettua S-videoa Composite video -sovittimeen. Jos televisiossasi on ainoastaan kaapelisisääntulo, mikä on normaalia vanhempien laitteiden tapauksessa, et voi kytkeä RADEON 8500/RADEON 7500 televisioosi VCR:n tai RF-modulaattorin kautta (saatavissa useimmista elektroniikkakaupoista).

R200/RV200 TV Out:n kytkeminen televisioon tai VCR:ään

- 1** Käännä tietokone ja televisio (tai VCR) pois päältä.
- 2** Varmista, että grafiikkakortti on asennettu oikein.

Tiedoksi kortin laittamisesta tietokoneeseen ja laajennetun ATI-näytönohjaimen asentamista varten katso RADEON 8500/RADEON 7500 Näin pääset alkuun -opasta.

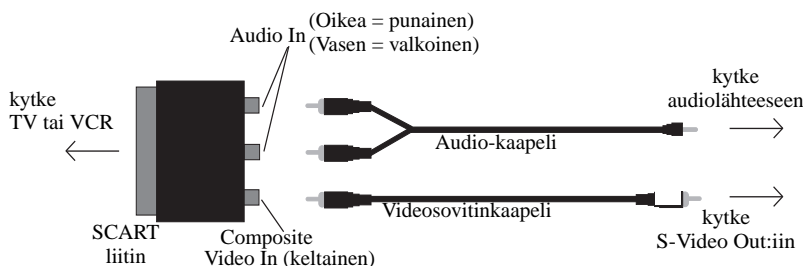
- 3** Selvitä, onko televisiossa (tai VCR:ssä) S-Video tai Composite video -liitäntä.
- 4** Katso tietokoneen taakse, etsi RADEON 8500/RADEON 7500 -kortti. Käyttäen S-Video -kaapelia tai toimitettua sovittinkaapelia liitä kaapelin toinen pää grafiikkakorttiin ja toinen pää televisioon (tai VCR:ään). Katso "ATI RADEON 8500/RADEON 7500 -kortin kytkeminen TV:hen (tai VCR:ään)" seuraavalla sivulla.



ATI RADEON 8500/RADEON 7500 -kortin kytkeminen TV:hen (tai VCR:ään)

- 5** Käännä tietokone ja televisio (tai VCR) pois päältä.
- 6** Televisionnäytön päälle ja pois kääntämistä varten katso [*Televisionäytön käyttöön ottaminen ja poistaminen käytöstä sivulla 41.*](#)

SCART-liittimien käyttäminen eurooppalaisissa televisioissa



Kuva 2. SCART-liittimen käyttäminen videosovitinkaapelin kanssa

SCART-liitin tukee vain Composite video -formaattia, joka tarkoittaa, että on käytettävä videosovitinkaapelia. Yllä oleva kuva näyttää, miten kytkeä RADEON 8500/RADEON 7500 eurooppalaiseen TV:hen SCARTia käyttäen.

Jos eurooppalainen televisio ei tue S-Video (S-VHS) -sisäänmenoa, voit käyttää S-Video -kaapelia (saatavissa useimmista kulutuselektroniikkakaupoista) nähdäksesi PC:n televisiossa.

TV Out:n käyttäminen ja säätäminen

Televisionäytön käyttöön ottaminen ja poistaminen käytöstä

- 1 Napsauta **Käynnistä (Start)**.
- 2 Osoita **Asetukset (Settings)**, napsauta sitten **Ohjauspaneeli (Control Panel)**.
- 3 Kaksoisnapsauta **Näyttö (Display)**.
- 4 Napsauta **Asetukset**-välilehteä ja sitten **Lisäasetukset...(Advanced...)**-painiketta.
- 5 Napsauta **ATI-näytöt (ATI Displays)** -välilehteä.
- 6 Napsauta vihreää **ota/poista käytöstä (enable/disable)** -painiketta sanan **“TV”** -vieressä televisionäytön ottamiseksi/poistamiseksi käytöstä.
- 7 Napsauta **Käytä (Apply)** tekemiesi muutosten tallentamiseksi.

Jos TV:ssä ei ole näyttöä, voit tarvita kääntää sen videonäyttömoodiin. Lisätietoja varten katso dokumentaatiota, joka on toimitettu TV:n mukana. Jos televisio on kytketty VCR:ään, saatat tarvita virittää TV:n VCR:n ulostuloon. Lisätietoja varten TV:n kytkemisestä VCR:ään katso dokumentaatiota, joka on toimitettu VCR:n mukana.

Lisätietoja varten, kuinka käyttää televisionäyttöä ja ATI Näytönominaisuudet -sivua napsauta **Ohje (Help)**-painiketta.

Huom

TV:tä ei voi jättää kytkettynä grafiikkakorttiin, jos kaksi analogianäyttöä on kytketty RADEON 8500/RADEON 7500:een, vaikka jos TV on pois päältä, eikä sitä ole ohjelmistossa otettu käyttöön.

Analogianäyttöä, joka on kytketty DVI-I -liittimeen, ei voida jättää kytketyksi RADEON 8500/RADEON 7500:een, kun TV out on otettu käyttöön.

Molemmissa tapauksissa RADEON 8500/RADEON 7500 ylikuormittuu tuottaen samean kuvan **kaikkiin** laitteisiin.

Windows®:n käynnistäminen Televisionäyttö käyttöön otettuna

Televisionäyttö saattaa tulla ryömiväksi Windows® -logon alkunäytön aikana. Tämä on vain tilapäinen seuraus ja televisiokuva palautetaan muutamassa sekunnissa.

Käynnistyksen aikana RADEON 8500/RADEON 7500 menee moodiasetusten sekvenssin läpi, jonka aikana televisionäyttö pysyy tyhjänä. Tämä prosessi ottaa vain muutaman sekunnin ja ohjaa televisionäytön ohjelmointia.

Näyttölaitteen käyttäminen vrt. Televisionäytön käyttäminen

Television käyttäminen tietokoneen näyttönä on ihanteellista pelejä pelattaessa, annettaessa esityksiä, katsottaessa elokuvia ja selattaessa Internetiä. Kuitenkin kuva näyttölaitteessasi saattaa muuttua tai näyttää litistetyltä. Tämä tapahtuu, koska näyttö säätää sovittamaan television mitat. Näyttölaitteen kuvan korjaamiseksi käytä näyttölaitteen ohjauspainikkeita säätämään sen näyttökoko ja paikka.

Jotkut yhden taajuuden näyttölaitteet eivät toimi televisionäyttö käyttöön otettuna. Jos koet ongelmia, kun televisionäyttö otetaan käyttöön, poista televisionäyttö käytöstä palauttamaan näyttölaitteen kuvan.

Näyttölaitteen kuvan säätäminen

Näyttölaitteella olevan kuvan koko voi olla pienempi eikä täysin kunnolla keskitetty, kun televisionäyttö on otettu käyttöön. Nämä vaikutukset aiheutuvat muutoksista, joita tarvitaan tuottamaan televisioon kunnollisen kuvan.

Käytä ohjauksia, jotka ovat käytettävissä **Säädöt**-välilehdellä **Monitori ominaisuudet**-sivulla, (jolle päästään napsauttamalla **Monitori**-painiketta **ATI Näytön**-välilehdellä) näytön säätämiseksi vain näytöllä. Napsauta **TV**-painiketta säätääksesi vain televisionäytön.

Tekstin näyttäminen televisiossa

TV on suunniteltu ensisijaisesti näyttämään liikkuvia, eikä niinkään paikallaan olevia kuvia. TV:n suuri pisteväli (joka on hieno liikkuvalle videolle) tuottaa huonolaatuisia staattisia kuvia kuten teksti.

Pienet tekstikoot, joita usein käytetään tietokoneen työpöydillä, voivat näkyä TV:ssä sameana tai epäselvänä. Voit kompensoida tämän käyttämällä suurempia fontteja.

Suurempien näyttöfonttien käyttäminen

- 1 Napsauta **Käynnistä**.
- 2 Osoita **Asetukset**, napsauta sitten **Ohjauspaneeli**.
- 3 Kaksoisnapsauta **Näyttö**.
- 4 Napsauta **Asetukset** -välilehteä ja sitten **Lisäasetukset...** -painiketta.
- 5 Varmista, että olet **Yleistä** -välilehdellä.
- 6 **Fonttikoko** -ruutu, valitse haluamasi koko näytettäväksi.
- 7 Napsauta **Käytä (Apply)**, seuraa sitten näytön ohjeita asetusten tallentamiseksi.

Kulmavääristymän vähentäminen

Käyttäessäsi televisioa PC:n näyttönä saatat nähdä jonkin verran kulman vääristymistä televisioruudun vasemmalla ja oikealla laidalla. Tämä vaikutus riippuu televisiosta ja PC-sovelluksesta, jota olet suorittamassa.

Kulmavääristymän pienentämiseksi voit kasvattaa TV-näytön vaakakokoa.

Vaakakoon lisääminen

- 1 Napsauta **Käynnistä**.
- 2 Osoita **Asetukset**, napsauta sitten **Ohjauspaneeli**.
- 3 Kaksoisnapsauta **Näyttö**.
- 4 Napsauta **Asetukset**-välilehteä ja sitten **Lisäasetukset...**-painiketta.
- 5 Napsauta **ATI Näytöt**-välilehteä.
- 6 Napsauta **TV**-painiketta.
- 7 Varmista, että olet **Säädöt**-välilehdellä.
- 8 Napsauta plus (+)-painiketta vaakakuvan alla televisionäytön vaakakoon kasvattamiseksi.
- 9 Napsauta **Käytä** tekemiesi muutosten tallentamiseksi.

Voit myös pienentää kulmavääristymää alentamalla TV:n kirkkautta.

Kirkkauden muuttaminen

- 1** Napsauta **Käynnistä**.
- 2** Osoita **Asetukset**, napsauta sitten **Ohjauspaneeli**.
- 3** Kaksoisnapsauta **Näyttö**.
- 4** Napsauta **Asetukset**-välilehteä ja sitten **Lisäasetukset...** -painiketta.
- 5** Napsauta **ATI Näytöt**-välilehteä.
- 6** Napsauta **TV**-painiketta.
- 7** Vedä **Kirkkaus -liukusäädintä** vasemmalle kirkkauden alentamiseksi.
- 8** Napsauta **Käytä** tekemiesi muutosten tallentamiseksi.

Näytön konfigurointien muuttaminen

Jos siirrät tietokoneen paikkaan, jossa käytät vain televisionäyttöä, varmista, että televisionäyttöominaisuus on otettu käyttöön; katso [*Televisionäytön käyttöön ottaminen ja poistaminen käytöstä sivulla 41*](#).

Voit asettaa näytön resoluution niin korkeaksi kuin 1024 x 768. Korkeammat resoluutiot johtavat kuitenkin virtuaaliselle työpöydälle. Jos televisio on ainut näyttölaite ja korkeampi moodi on valittu, näyttö televisiosta häviää.

Pelien ja sovellusten käyttö

Jotkut vanhemmat pelit ja sovellukset voivat ohjelmoida RADEON 8500/RADEON 7500 -kortin toimimaan suoraan tietyssä näyttömoodissa. Tämä saattaa aiheuttaa televisionäytön kytketymisen pois automaattisesti tai ryömimään (PC-näyttöön ei ole vaikutusta). Televisionäyttö palautetaan uudestaan, kun lopetat pelit tai, jos käynnistät tietokoneen uudelleen.